

CNCSIS – membru al Fundației Europene pentru Știință Oportunități pentru comunitatea științifică din România

Coordonarea lucrării:

Adrian Curaj

Traducere și elaborare:

Carmen Mărcuș

Marius Petre

Patricia Arsene

Georgiana Beldie

Persoană de contact CNCSIS pentru ESF

Carmen Mărcuș

UEFISCSU

Șef Departament Politica Științei și Scientometrie

București, Bd. Schitu Măgureanu nr. 1, sector 5

Tel: 021-3071940

Fax: 021-3071949

E-mail: carmen.marcus@uefiscsu.ro

CUPRINS

Cuvânt înainte

Despre E.S.F.

Introducere

Misiunea ESF

Structura organizatorică

Activități științifice

Activități de politica științei

Instrumente și linii de acțiune:

Programe științifice (Scientific Programmes)

Rețele științifice (Scientific Networks)

Workshop-uri exploratorii (Exploratory Workshops)

Conferințe EURESCO (EURESCO Conferences)

Programe EUROCORES (Collaborative Research Programmes)

Linii științifice de viitor (Scientific Forward Looks)

Infrastructura de cercetare (Research Infrastructures)

Organizații membre ale ESF

Adrese utile de contact

CUVÂNT ÎNAINTE

CNCSIS a devenit membru al Fundației Europene pentru Știință (European Science Foundation – ESF) începând cu anul 2003, în urma demersurilor realizate pe tot parcursul anului anterior. În ședința din 27 noiembrie 2002, Adunarea Generală a ESF a acceptat CNCSIS ca membru cu drepturi depline.

Fundația Europeană pentru Știință este o asociație internațională neguvernamentală, cu activitate non-profit, ai cărei membri sunt instituții cu activitatea dedicată promovării cercetării științifice. ESF cuprinde 76 de membri instituționali din 29 de țări, care reprezintă cea mai mare parte a actorilor cheie din știința și tehnologia europeană, incluzând majoritatea consiliilor de cercetare importante din Europa, precum și a academiilor naționale de știință. Această instituție acționează ca un catalizator pentru dezvoltarea științei prin întrunirea cercetătorilor de seamă și agențiilor de finanțare, cu scopul dezbaterii, planificării și implementării de inițiative pan-europene, atât pur științifice, cât și în domeniul politicii științei.

Fundația Europeană pentru Știință este forul cel mai reprezentativ la nivel european pentru finanțarea *cercetării fundamentale*, iar propunerea ca ESF să preia programul COST – program la care participă și România cu fonduri substanțiale an de an – va face din această instituție punctul focal al rețelilor de cercetare europene de tip „bottom-up”. ESF este implicată activ în dezvoltarea Ariei Europene a Cercetării, una dintre preocupările actuale majore în această direcție fiind studiul posibilității creării Consiliului European de Cercetare.

Calitatea CNCSIS de membru instituțional al ESF va permite fiecărui cercetător din România – fie acesta cadru didactic universitar sau cercetător într-un institut de profil - să participe la programele dezvoltate de ESF, lucru care nu a fost posibil până acum.

Broșura de față își propune familiarizarea comunității științifice românești cu specificul activității ESF, cu structura sa, precum și cu programele derulate în cadrul Fundației.

Ne exprimăm speranța că valorificarea acestui demers al CNCSIS de către cât mai mulți cercetători din România va contribui la creșterea vizibilității științei românești pe plan european și, în sens mai larg, internațional.

Prof. dr. ing. Ioan Dumitrache
Președinte CNCSIS

DESPRE E.S.F.

Introducere

ESF este asociația europeană a 76 de agenții de finanțare majore în domeniul cercetării științifice, din 29 de țări ale Europei. Activitatea ESF acoperă toate disciplinele științifice: fizică și științe ingineresti, științele vieții și ale mediului, științe umaniste și sociale. Fundația sprijină organizațiile sale membre în două moduri principale. Reunește cercetătorii prin programul de stimulare a colaborărilor EUROCORES (ESF Collaborative Research Programmes), ca și prin instrumentul de studiu al liniilor științifice de viitor în diferite domenii (Scientific Forward Looks), prin programe și rețele științifice, workshop-uri și conferințe de cercetare europene organizate în vederea explorării temelor de mare interes la nivel european, inclusiv cele referitoare la infrastructura de cercetare. De asemenea coordonează studii colaborative pe problematici de importanță strategică în politica științei la nivel european.

ESF menține relații apropiate cu alte instituții de cercetare din Europa și din afara sa. Activitățile pe care le desfășoară aduc plus valoare prin cooperare și coordonare europeană, dincolo de frontiere naționale, oferind consultanță științifică de specialitate și asigurând un forum european al științei. Identificarea priorităților științifice, formularea strategiilor și structurarea agendelor științifice pentru domeniile acoperite de ESF, reprezintă responsabilitățile celor cinci comisii de specialitate, formate din cercetători de elită nominalizați de organizațiile membre (O.M.) ale ESF. Alături de acestea își desfășoară activitatea mai multe comisii de expertiză pentru domenii de cercetare care necesită o atenție mai specială (așa cum sunt științele aerospațiale, nucleare etc.)

Misiunea ESF

ESF promovează dezvoltarea științei europene în frontispiciul cunoașterii, prin reunirea oamenilor de știință de marcă și a agențiilor de finanțare a cercetării, în scopul dezbaterii, planificării și implementării direcțiilor de dezvoltare ale științei europene.

ESF lucrează cu două comunități: organizațiile sale membre (agenții de finanțare, organizații naționale de cercetare, academii de științe și litere – numite O.M. pe parcursul acestei broșuri de prezentare) pe de o parte, iar pe de altă parte comunitatea științifică europeană în ansamblu, pe care ESF și organizațiile sale membre o deservesc.

În formularea obiectivelor sale, ESF ia în considerare:

- Potențialul adăugării de plus valoare europeană;
- Prioritățile organizațiilor sale membre;
- Necesitățile și aspirațiile comunității largi de cercetare științifică.

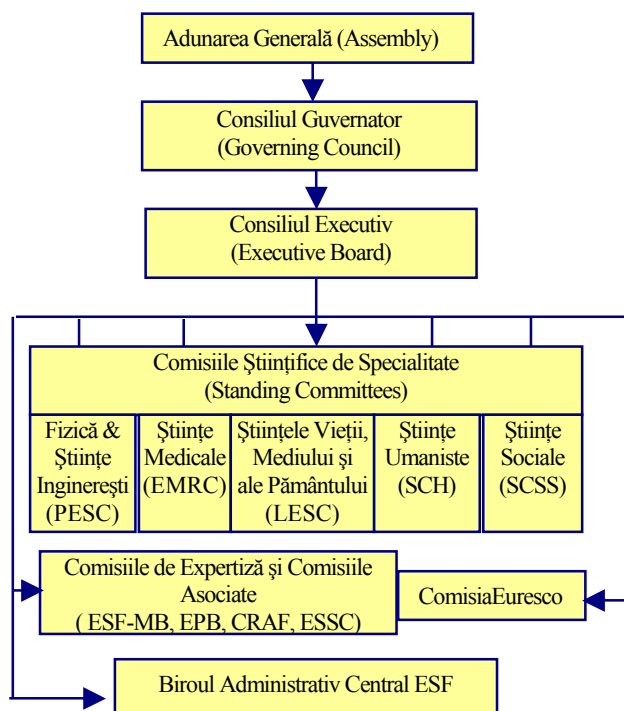
Acțiunile ESF promovează:

- Integrarea comunității științifice europene;
- Dezvoltarea multidisciplinarității;
- Dezvoltarea contactelor și cooperării între țările europene și comunitățile științifice ale acestora, pe baza diversității științifice și culturale;
- Dezvoltarea unei abordări europene coordonate pentru programele globale;
- Sincronicizarea activităților organizațiilor membre ale ESF;
- Dezvoltarea unei poziții proprii a ESF, ca organizație științifică independentă.

Fiind o organizație de proporții relativ reduse, fundația este capabilă să rămână flexibilă și receptivă, reușind să se adapteze rapid în arii noi de dezvoltare ale științei și să răspundă necesităților în schimbare ale grupurilor de interes pe care le deservește. Totodată, trebuie să facă față unor necesități științifice pe termen lung. În timp ce rămâne deschisă influenței unor categorii largi de surse, ESF promovează o poziție proprie și rămâne independentă față de guvernele diferitelor țări și față de Uniunea Europeană. Această independență îi conferă fundației libertatea de a încuraja cooperarea și colaborarea oriunde aceasta se dovedește a fi relevantă.

Structura ESF

Pentru a-și atinge scopurile propuse, ESF operează cu o structură de conducere și administrativă flexibilă.



Adunarea Generală (Assembly) reprezintă forul principal de decizie, fiind formată din reprezentanți ai O.M. ESF. Intrunirile acestui for sunt anuale. Adunarea Generală numește *Președintele*, cei doi *Vicepreședinți*, *Consiliul Executiv* și *Secretarul General* al ESF. De asemenea, ratifică rapoartele care vin de la *Comisiile Științifice de Specialitate*, bugetele, precum și admiterea de noi membri. Creează cadrul comunicării directe, interactive între O.M. ESF.

Consiliul Guvernator (Governing Council) răspunde de definirea, conducerea și monitorizarea globală a direcțiilor strategice de acțiune ale ESF. Consiliul este condus de către *Președinte* și doi *Vicepreședinți* și este compus din câte un reprezentant al fiecărui "grup național" al O.M. ESF (câte doi reprezentanți pentru Franța, Germania, Italia și Marea Britanie). Reprezentanții trebuie să provină din conducerea O.M. ESF. Acest for se întrunește bi-anual (primăvara și toamna). Întreg *Consiliul Executiv* este prezent la aceste intruniri. Consiliul Guvernator este format în prezent din 36 membri.

Consiliul Executiv (Executive Board) este format din *Președinte*, doi *Vicepreședinți* și cel mult patru alți membri, plus *Secretarul General*, care nu are însă drept de vot. Acest for transmite rapoarte către *Adunarea Generală* și *Consiliul Guvernator* și este responsabil de implementarea strategiilor și politicilor promovate de acesta din urmă, sub ghidarea Adunării Generale. Este asistat de sub-comisii în privința problemelor legate de finanțare, ca și în problemele legate de O.M. ESF.

Membrii Consiliul Executiv al ESF:

Dr. Reinder van Duinen	
(Președinte)	Olanda
Professor Max Kaase	
(Vice-Președinte)	Germania
Professor Katherine Richardson	
Christensen (Vice-Președinte)	Danemarca
Professor Jean-Luc Clement	Franța
Dr. Richard Dyer	Marea Britanie
Professor Jane Grimson	Irlanda
Professor Mario Rinaldi	Italia
Professor Enric Banda	
(Secretar general)	

Comisiile Științifice de Specialitate (Standing Committees). ESF operează prin intermediul următoarelor cinci comisii științifice de specialitate:

- Științe Fizice și Inginerești;
- Științe Medicale;
- Științe Sociale;
- Științe Umaniste;
- Științele Vieții, Mediului și ale Pământului

Aceste comisii sunt formate din oameni de știință de elită și din reprezentanți ai O.M. ESF, fiind responsabile cu identificarea priorităților științifice, cu formularea unor strategii relevante și cu dezvoltarea agendelor de cercetare.

Comisii de Expertiză:

- ESF Marine Board (ESF-MB)

- European Polar Board (EPB)

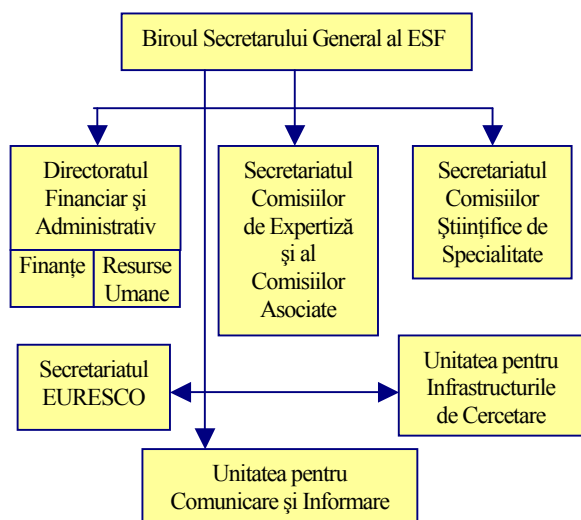
Comisii Asociate:

- Comisia pentru Frecvențele Radio-Astronomice (CRAF) funcționează din 1988; urmărește să coordoneze efortul de protejare a spectrului de bande de frecvență utilizate în radio-astronomie. Este formată din reprezentanții tuturor observatoarelor astronomice europene.
- Comisia Europeană pentru Colaborare în domeniul Fizicii Nucleare (NuPECC) urmărește să dezvolte și să coordoneze proiecte în acest domeniu și să identifice noi direcții de dezvoltare. Din momentul în care comisia a devenit asociată a ESF, ea reprezintă vocea europeană cea mai autorizată în materie de fizică nucleară, precum și în alte cercetări adiacente acestui domeniu.
- Comisia Europeană pentru Știința Spațială (ESSC) a fost fondată în 1975 și este principala autoritate europeană în domeniul cercetării spațiului. A participat în proiectele ESA (Agenției Europene a Spațiului), ale Comisiei Europene.

Grupul pentru Rețele Științifice. La acest nivel se evaluează propunerile, se selectează și lansează noile Rețele, cu ajutorul unor experți independenți, precum și cu sprijinul Comisiilor Științifice de Specialitate (Standing Committees). Grupul este format din Președintele și Secretarul General al ESF, împreună cu un membru al Consiliului Executiv și alți cinci reprezentanți ai fiecărei Comisii Științifice de Specialitate.

Comisia Euresco supraveghează schema de finanțare a ESF referitoare la conferințele științifice europene.

Biroul Administrativ Central ESF este stabilit în Strasbourg și este condus de Secretarul general. Personalul acestui oficiu administrativ este compus în mare parte din personalul administrativ al O.M. ESF, constituind astfel un staff internațional.



Bugetul ESF

ESF își finanțează activitățile prin contribuțiile financiare ale O.M. ESF. Aceste contribuții sunt orientate atât către bugetul general al fundației (dimensiunea financiară este în corelație direct proporțională cu produsul intern brut al țărilor respective), cât și către proiectele și programele specifice în care organizațiile doresc să participe. De asemenea, O.M. ESF au o contribuție directă la finanțarea programelor EUROCORES.

Bugetul general al ESF pentru 2003 este de aproximativ 6,6 milioane euro. El nu include finanțarea *a la carte* pentru Programele Științifice specifice, realizată de O.M. ale ESF, și nici finanțarea parțială a programului EURESCO, realizată de către Comisia Europeană. Însumate, toate aceste trei linii de finanțare ating o cifră

anuală de 17 milioane euro.

Activități științifice

Fundația operează prin intermediul a patru instrumente de colaborare (*networking instruments*) și trei linii de acțiune distincte.

Cele patru instrumente sunt următoarele:

- **Programele științifice** cuprind activități de cercetare pe termen mediu și lung, focalizate pe teme specifice. Ele reunesc proiecte de cercetare realizate de echipe multinaționale de cercetători și pot include, într-o anumită măsură, scheme de burse de cercetare. Programele se concentrează asupra modului în care expertiza existentă poate fi coordonată și dezvoltată eficient la nivel european. Programele durează în medie între 3 și 5 ani și sunt finanțate în sistem „a la carte” de către O.M.ale ESF. Inițiativa pentru cooperare vine dintr-o varietate de surse. În multe cazuri, propunerile științifice luate în considerare de Comisiile de Specialitate vin printr-o strategie „bottom-up” („de-jos-în-sus”), de la cercetători. În alte cazuri, ele pot veni de la O.M. ESF și reflectă prioritățile naționale „top-down” („de-sus-în-jos”). În ambele alternative, ESF sprijină propunerile care demonstrează că satisfac criteriile privind excelența științifică și plus valoarea la nivel European.

- **Rețelele științifice** sunt create pentru a dezbate, planifica, inova, analiza și coordona activitatea de cercetare. Ele reunesc echipe de cercetători cu scopul explorării potențialului de dezvoltare a unor proiecte de

cercetare la nivel european. Deseori, ele inspiră noi linii de dezvoltare ale altor activități derulate de ESF, așa cum sunt programele științifice sau conferințele europene în domeniul cercetării. Aceste rețele au fost înființate încă din 1985, ca răspuns la cererea Ministerelor de Cercetare din diferite țări europene. Fiecare proiect din cadrul acestui tip de program poate avea o durată de maximum 3 ani.

- **Workshop-uri.** ESF susține anual un număr limitat de workshop-uri, pentru a facilita cercetătorilor europeni de elită participarea la întâlniri în cadrul cărora să se dezbată noile idei existente la nivel european, cu scopul declarat de a dezvolta noi arii ale cunoașterii științifice. Workshop-urile sunt menite să faciliteze echipelor europene de cercetători schimbul de cunoștințe, să stabilească noi contacte și să exploreze posibilitățile de dezvoltare ale unor viitoare colaborări. Fiecare workshop oferă unui număr de 20-25 de cercetători europeni de elită posibilitatea de a dezvolta colaborări științifice la nivel european. Multe dintre sugestiile pentru workshop-uri vin „de-jos-în-sus”, ca răspuns la abordările directe ale cercetătorilor. Dar ESF este în mod egal pregătit să răspundă și propunerilor venite „de-sus-în-jos”, de la O.M. ESF, ori de la Comisiile de Specialitate ESF. Anual, se acorda sprijin financiar pentru organizarea a aproximativ 50 de workshop-uri, pe mai multe discipline, subliniind hotărârea ESF de a încuraja cercetarea științifică de vârf.

- **Conferințe EURESCO (European Research Conferences).** ESF promovează un program european de conferințe care, tot mai mult, devin de referință în întreaga lume. EURESCO continuă în acest fel seria de conferințe susținute financiar de Comisia Europeană sub titulatura „Euroconferences”. Scopul programului EURESCO este de a oferi comunității științifice europene un program de întâlniri la nivel înalt care să constituie cadrul pentru explorarea frontierelor cunoașterii, ca și pentru amplificarea coerenței cercetării științifice europene în domeniile respective. Cu un pronunțat accent asupra stimulării participării tinerilor, acest program se bucură de susținerea Comisiei Europene, prin intermediul sprijinului financiar al programului de mobilitate Marie Curie.

- În cadrul celor mai noi linii de acțiune, principalul instrument este programul **EUROCORES** (ESF Collaborative Research Programmes). Acesta a fost dezvoltat pornind de la ideea că Programele-Cadru ale Uniunii Europene sunt orientate, prin definiție, către anumite direcții de cercetare. Ele nu urmăresc (și nici nu trebuie să o facă) să acopere toate domeniile științifice. Provocarea constă în a complementa Programele-Cadru ale UE cu un mecanism eficient de colaborare europeană în domeniul cercetării fundamentale, pentru a compensa dezavantajele unui sistem de distribuție orientată a fondurilor. Un astfel de mecanism urmărește să maximizeze investițiile făcute la nivel național. EUROCORES a fost propus pentru a se adresa acestei provocări. Scopul său este de a crea un sistem complementar Programelor-Cadru printr-un efort concertat al agențiilor naționale de finanțare și al organizațiilor naționale de cercetare.

O altă linie de acțiune dezvoltată de ESF este **Forward Looks**, care urmărește să faciliteze comunității științifice europene elaborarea de analize prospective pe termen mediu și lung referitoare la dezvoltarea cercetării, precum și contactul cu factorii de decizie ai ESF în domeniul politicii științei. Scopul declarat este de a reuni perspectivele de finanțare a cercetării științifice de la nivel național cu cele de la nivel european.

A treia linie de acțiune dezvoltată de ESF este **Research Infrastructures**. Strategia ESF pentru perioada 2002-2006 pune accentul pe dezvoltarea infrastructurii de cercetare, iar una dintre principalele direcții de acțiune în acest sens este identificarea metodelor optime prin care pot fi puse în valoare resursele financiare și capitalul uman al structurilor de cercetare științifică din Europa.

Liniile de acțiune urmăresc să asigure o gamă de activități exploratorii în toate domeniile științifice acoperite de ESF - incluzând aspecte legate de politica științei - care să servească necesităților științei europene. ESF dorește să răspundă necesităților identificate de către O.M., dar și nevoilor comunității științifice în ansamblu. Prin aceste linii de acțiune, ESF dorește să devină partener cu toți cei care sunt implicați în dezvoltarea infrastructurii de cercetare din Europa.

Politica științei

ESF joacă un rol semnificativ crescând în dezvoltarea politicii științei, asigurând expertiză și consultanță pe o arie largă de problematice. Prin buletinele sale, întâlniri, workshop-uri și simpozioane, fundația urmărește ca vocea științei europene să fie auzită în privința problematiceilor politice majore care afectează comunitatea științifică europeană. Activitatea ESF în domeniul politicii științei implică de asemenea parteneriate eficiente cu alte organisme.

ESF abordează o serie de problematice legate de politica științei la nivel european, în principal prin workshop-uri și simpozioane, adesea în colaborare cu alte agenții. Pe parcursul anului 2003, prima prioritate este reprezentată de studiul posibilității dezvoltării Consiliului European de Cercetare. ESF acordă de asemenea o importanță deosebită dezvoltării tinerilor cercetători prin acțiuni de cooperare, inclusiv prin dezvoltarea unui portal electronic pentru dezvoltare profesională, realizat în colaborare cu revista *Science* și pagina web *Next Wave*.

ESF își menține implicarea în alte organisme europene în ceea ce privește problematica utilizării animalelor în experimente științifice sau cea referitoare la bioetică. De asemenea, va continua să lucreze în domenii legate de aspectele politice ale furnizării de informații științifice și va contribui la pregătirea Forumului EuroScience din 2004 (EuroScience Open Forum – ESOF 2004).

INSTRUMENTE ȘI LINII DE ACȚIUNE

Programele Științifice

Reprezintă activități organizate în sistem rețea, acoperind toate domeniile științei. Programele reunesc în desfășurarea lor cercetători și grupuri de cercetare de marcă, de regulă pentru o perioadă de patru sau cinci ani, cu scopul rezolvării unor deziderate majore ale cercetării la nivel european.

Obiectivele cheie includ diseminarea cunoștințelor și expertizei, dezvoltarea de tehnici noi, pregătirea tinerilor cercetători, reunirea programelor ce beneficiază de finanțări naționale într-o activitate cu coordonare europeană, precum și crearea interdisciplinarității. Programele Științifice diferă de Rețelele Științifice prin durată, scop și mecanism de finanțare. Programele sunt finanțate pe principii “a la carte” de către O.M. ESF, dar ele pot beneficia de sprijin și din partea altor agenții de finanțare în parteneriat cu ESF.

Programele științifice ESF sunt activități deschise. Principalii participanți în programe vor lua legătura cu cercetători din alte grupuri de cercetare pentru a se asigura ca activitățile din cadrul programului sunt cunoscute și accesibile tuturor participanților eligibili. Programele nu își vor limita activitățile în interesul grupurilor de cercetare aparținând principalilor aplicanți.

Aplicații pentru programe științifice

Eligibilitate

Aplicațiile vor fi făcute de către cercetători din țări care au organizații membre ESF. Propunerile pot avea co-aplicanți și din țări care nu au organizații membre ESF. În această situație, co-aplicanții trebuie să își asigure finanțarea prin intermediul agențiilor naționale sau prin alte organisme finanțatoare.

Continutul unei propuneri

Pentru a fi eligibilă, aplicația trebuie să aibă un nivel științific ridicat, să demonstreze că aduce plus valoare cercetării naționale prin derularea activităților de cercetare la nivel european, element net superior activităților de cercetare desfășurate la nivel individual.

Aplicația de program trebuie redactată în limba engleza (de preferat 10 pagini în format A4). Vor trebui incluse detalii de natură științifică, administrativă și financiară. Nu există forme de aplicație predefinite, dar orice propunere trebuie să conțină următoarele informații:

- Rezumat și cuvinte cheie;
- Obiective științifice;
- Scopul programului;
- Plus valoare la nivel European;
- Activități propuse și buget;
- Obiective cheie și rezultate așteptate;
- Dotare și experiență;
- Cooperare posibilă și interacțiuni cu alte programe sau organizații naționale și/sau internaționale.

Bugetul

Variază între 50.000 și 200.000 EURO pe an.

Bugetul acoperă costurile aferente lucrului în regim rețea pentru programul respectiv, în speță mobilități și activități de coordonare. Bugetul programului nu acoperă costuri pentru activități de cercetare și dezvoltare, cum ar fi echipamente, materiale sau salarii pentru personalul de cercetare; toate aceste cheltuieli trebuie acoperite prin finanțări directe la nivel național/european de către instituțiile respective.

Aplicații pentru participarea individuală la programe științifice finanțate

ESF poate acorda diferite tipuri de sprijin financiar pentru cercetătorii individuali, în cadrul unor programe deja aprobate. Acest sprijin este diferit de la program la program, informațiile privind aceste aspecte putând fi găsite pe pagina web a ESF.

În cadrul aplicațiilor individuale, ESF acordă sprijin financiar pentru:

- *Workshop-uri*
- *Conferințe*
- *Școli de vară*
- *Vizite de scurtă sau lungă durată*
- *Programe de master*
- *Cursuri de perfecționare (training)*
- *Burse de călătorie pentru proiecte colaborative*
- *de cercetare*
- *Grupuri de lucru*
- *Întâlniri experți*

Procesul de evaluare

Toate aplicațiile sunt evaluate de experți selectați de ESF. Aplicațiile și referatele referitoare la acestea sunt înaintate Comisiei de Specialitate corespunzătoare, care le va clasifica pe baza priorităților, în primul rând în funcție de criteriul calității și în al doilea rând al managementului de proiect. Această comisie va face recomandări privind finanțarea. Toate aplicațiile vor fi evaluate pe baza excelenței științifice și noutății, modului de derulare în timp, plus valorii aduse la nivel european, bugetului, managementului de proiect, la care se adaugă criterii suplimentare specifice, care reflectă politica internă a fiecărei Comisii de Specialitate.

Propunerile recomandate pentru finanțare vor fi transmise O.M. ale ESF și altor agenții naționale de finanțare cu statut de observator oficial, finanțarea realizându-se în sistem “a la carte”. Programele care beneficiază de un nivel viabil de finanțare sunt transmise Consiliului Executiv al ESF pentru aprobarea formală și pot fi apoi lansate.

Termenul de depunere al aplicațiilor

Aplicațiile trebuie să fie transmise către secretariatul Comisie de Specialitate relevante pentru tematica respectivă. Toate comisiile, cu excepția Comisiei de Fizică și Științe Inginerești, primesc aplicații pe toată durata anului, în timp ce aceasta din urmă impune un termen de depunere al aplicațiilor.

Pentru informații suplimentare, vă rugăm să accesați: www.esf.org/programmes

Rețele Științifice

Rețelele au ca scop principal coordonarea activităților științifice, în vederea stimulării și consolidării comunității științifice europene, precum și pentru promovarea mobilităților și formarea unei conștiințe comune relativ la aspectele relevante ale cercetării științifice europene. În conformitate cu structura științifică a ESF, aceste rețele științifice cuprind toate cele cinci mari grupe de domenii științifice acoperite de Comisiile Științifice de Specialitate. Multidisciplinaritatea în și între aceste domenii științifice este în mod activ încurajată. Activitățile pot include organizarea de workshop-uri pe teme specifice, precum și alte tipuri de întâlniri (conferințe, informări, etc.)

Caracteristici ale rețelelor științifice :

- Urmăresc să aducă laolaltă cercetătorii, pentru a dezvolta arii noi de cercetare științifică, ori pentru a îmbunătăți cele existente;
- Urmăresc amplificarea mobilităților la nivel european;
- Sunt un mecanism flexibil și abordează diferite forme de colaborare și comunicare; nu au caracter de exclusivitate, cercetătorii implicați în aceste rețele de cercetare putând participa simultan și în alte programe ale ESF ;
- Urmăresc să promoveze multidisciplinaritatea;
- Urmăresc să îmbunătățească colaborarea și comunicarea atât între cercetătorii europeni, cât și între cercetătorii europeni și cei din alte părți ale lumii - în special SUA și Japonia; acești cercetători pot fi numai observatori, ei neîndeplinind criteriile de eligibilitate pentru finanțare (acestea sunt exclusiv europene);
- Se auto-administrează; inițiativele, administrarea și organizarea sunt făcute chiar de cercetătorii participanți în aceste rețele;
- ESF oferă fondurile în conformitate cu costurile de colaborare; este necesar să fie folosite surse complementare, din surse naționale sau internaționale.

Aplicații pentru Rețele Științifice

Eligibilitate

Aplicațiile pot fi realizate de cercetători care aparțin, ori sunt afiliați organizațiilor membre ale ESF, dar pot avea ca parteneri și cercetători din țările neafiliate. În acest caz, partenerii trebuie să-și asigure finanțarea din alte

fonduri decât cele ale ESF.

Conținutul unei aplicații

O aplicație trebuie să releveze o înaltă ținută științifică, de nivel european. Ea trebuie realizată în limba engleză, pe maximum opt pagini A4, în format electronic. Nu există un formular de aplicație, dar toate aplicațiile trebuie să conțină următoarele aspecte cheie:

- Scopul rețelei științifice;
- Obiectivele științifice;
- Rezumat și cuvinte cheie;
- Activitățile propuse și bugetul detaliat pe trei ani;
- Lista membrilor din Comisiile de Specialitate (8-12 persoane);
- Posibilele cooperări și relații cu alte organizații și programe naționale și internaționale;
- Difuzarea și deseminarea;
- Plus-valoarea europeană pe care o produce.

Criterii de selecție

Criteriul esențial în selecția și promovarea unor noi Rețele Științifice este nivelul științific foarte ridicat al propunerii.

O rețea științifică trebuie să întrunească aproape toate criteriile următoare:

- Să respecte obiectivele generale și modalitățile de operare ale ESF; multidisciplinaritatea este puternic încurajată;
- Să identifice nevoile actuale ale comunității științifice europene;
- Să se mențină în limitele financiare și administrative ale Fundației, ori să prezinte și o posibilitate de co-finanțare;
- Să sublinieze ariile de expertiză și punctele cheie în care cercetătorii europeni au nevoie de o stimulare mai puternică;
- Să ofere o arie extinsă de beneficii, care să cuprindă mai multe țări europene;
- Odata demarată, să ofere garanții că se va desfășura conform programului, pentru o perioadă nu mai mare de trei ani.

Bugetul

O Rețea Științifică este finanțată pe o perioadă de până la trei ani. Sumele de finanțare sunt între 70.000 și 100.000 euro pentru întreaga perioadă.

Finanțarea poate acoperi:

- Întâlnirile Comisiilor Științifice de Specialitate;
- Întâlniri științifice (workshop-uri și conferințe);
- Un număr limitat de relații inter-instituționale;
- Diseminare, în special pe website și un sprijin limitat pentru pregătirile de publicare.

Termenul de depunere

Există două date pentru depunerea aplicațiilor: 31 mai și 30 noiembrie

Aplicații pentru participarea individuală la Rețele Științifice

Fiecare dintre Rețelele Științifice deja finanțate oferă diferite tipuri de sprijin financiar, pentru toți cercetătorii care doresc să participe activ la diversele manifestări științifice organizate în cadrul lor.

Se acorda sprijin pentru participarea la:

- Conferințe;
- Workshop-uri;
- Vizite scurte de lucru.

Condițiile de participare la aceste evenimente sunt stabilite de fiecare Rețea Științifică în parte.

Pentru informații suplimentare, vă rugăm să accesați: www.esf.org/networks

Workshops

Fiecare workshop va permite unui număr de 20-25 cercetători (în principal europeni) să inițieze și să consolideze legături privind activitatea de cercetare, să testeze idei inovatoare și să dezvolte potențiale proiecte de cercetare. Propunerile trebuie să aducă plus-valoare europeană

prin adoptarea unei abordări comparative, iar tematica aleasă trebuie să vizeze cercetarea fundamentală, prin subiecte cu importanță pe termen mediu și lung. Anual sunt organizate în jur de 50 de asemenea manifestări.

Aplicații pentru organizarea de workshop-uri

Eligibilitate

Persoanele eligibile pentru a face aplicații în vederea organizării de workshop-uri sunt cercetătorii individuali ai universităților sau institutelor de cercetare din țările europene care au organizații membre în ESF. În ceea ce privește participarea la workshop-uri, se acordă prioritate cercetătorilor din țările membre ESF. Se urmărește asigurarea unei participări cât mai largi, respectându-se criteriile legate de vârstă, sex și localizare geografică. Este promovată participarea tinerilor cercetători. Pot fi admiși un număr de 2-3 cercetători din țările din afara Europei și nu pot participa mai mult de 5 cercetători din țara organizatoare.

Conținutul aplicației

Aplicația se redactează în limba engleză și trebuie să furnizeze următoarele informații:

- Titlul manifestării;
- Numele și coordonatele complete ale applicantului (aplicanților);
- Datele propuse și locul de desfășurare;
- Cuvinte cheie (maximum 5);
- Rezumatul temei de cercetare propuse (50-70 cuvinte);
- Conținutul temei de cercetare (până la 1000 cuvinte);
- În cazul unui workshop explorator se va justifica clar necesitatea unei colaborări europene. Se vor evidenția beneficiile așteptate și rezultatul manifestării;
- Programul preliminar al manifestării;
- Lista participanților propuși (selecționați pe baza excelenței științifice și potențialelor contribuții, privite prin prisma dimensiunii europene);
- Curriculum vitae al principalului applicant (și al organizatorului științific, dacă este altul) – maximum 3 pagini (fiecare). Se vor include cele mai importante 5 publicații din ultimii 5 ani.

Criterii de selecție

Calitatea științifică, noutatea, interdisciplinaritatea, structurarea în timp, adăugarea de valoare cunoașterii europene, oportunitățile create de finanțarea ESF suplimentar altor scheme naționale și internaționale.

Bugetul estimat trebuie să fie de maxim 15000 EUR.

Termenul de depunere

În general, aplicațiile trebuie depuse până la data de 1 mai a fiecărui an, pentru manifestările care urmează să se desfășoare în anul următor. Rezultatele sunt anunțate în luna noiembrie a anului în care au fost depuse aplicațiile.

Pentru informații suplimentare vă rugăm să accesați: www.esf.org/workshops

EURESCO

O conferință constă din serii de câte cinci zile de întâlniri pe o singură temă generală, organizându-se de regulă mai mulți ani la rând (în mod obișnuit câte o conferință pe an). În cadrul lor, cercetătorii discută noile linii de dezvoltare în disciplina științifică din care fac parte.

Programul științific al conferinței este compus din sesiuni plenare cu prezentări ale vorbitorilor invitați, cu o treime din timp alocat discuțiilor de adâncime. Nu există sesiuni paralele. De asemenea, sunt încurajate sesiuni de postere și mese rotunde de discuții, ca și scurte prezentări. Activitățile din sala de conferințe nu vor depăși șase ore pe zi, pentru a oferi participanților posibilitatea de a stabili legături informale. În vederea încurajării tuturor participanților de a prezenta noi idei și cercetări în curs, nu există lucrări invitate. Totuși, este acceptată publicarea post-conferință a prezentărilor selectate.

Organizare. Conducătorul fiecărei conferințe are responsabilitatea deplină asupra programului științific al acesteia. În mod obișnuit, el este asistat de o comisie de organizare formată dintr-un număr redus de persoane. Fiecare președinte are un vice-președinte (în mod obișnuit din altă țară), care se pregătește să organizeze conferința din următorul an. De regulă președintele nu este implicat în aspecte legate de organizarea practică a conferinței. Personalul administrativ al ESF pentru programul EURESCO este responsabil pentru toate aspectele practice, plăți și comunicare cu aplicanți/participanți.

Aplicații pentru organizarea de conferințe

Propunerile pentru organizarea de conferințe EURESCO se trimit către Programul EURESCO al ESF, la Strasbourg. În condițiile în care propunerea este selectată de către comitetul EURESCO, biroul EURESCO va integra propunerea într-un proiect mai larg și va trimite aplicația la Comisia Europeană, solicitând un grant Marie Curie pentru organizare de conferințe. Comisia Europeană va evalua încă o dată propunerea și va face recomandări pe baza criteriilor de evaluare considerate pentru asemenea evenimente științifice.

Aplicația va cuprinde următoarele elemente:

- Conținutul științific (1-2 pagini);
- Activități de cercetare (pana la o pagina);
- Relevanța pentru cercetarea europeană (jumătate de pagină);
- Plus valoare științifică la nivel comunitar (jumătate de pagină).

Aplicații pentru participarea individuală la conferințe finanțate

Eligibilitate și selecție

Deși de regulă vorbitorii invitați și participanții provin din țările europene, conferințele sunt deschise cercetătorilor din întreaga lume, atât din mediul academic cât și din industrie. Numărul participanților, aleși în urma aplicațiilor primite la ESF, este limitat la 80-100 sau chiar mai puțin în cazul științelor sociale și umaniste. Board-ul conferinței, cu ajutorul comisiei de organizare, selectează participanții din cadrul persoanelor care au depus aplicații. Selecția este făcută pe baza afinităților participanților cu tema conferinței.

Aproximativ 30% dintre participanți trebuie să fie tineri cercetători. Aceștia li se pot acorda granturi în urma unei cereri scrise, în special (dar nu numai) tinerilor sub 35 de ani din țările Uniunii Europene sau din țările candidate.

Sistemul de granturi:*

În funcție de sursa de finanțare a conferinței, se acordă diferite tipuri de granturi:

Sistem de granturi	Surse de finanțare	Candidații eligibili
HP	Comisia Europeană prin "Human Potential Programme"	Cercetătorii români sub 35 ani
TMR	Comisia Europeană prin Training and Mobility of Researchers Programme"	Cercetătorii români sub 35 ani
ESF	Conferințe finanțate de ESF	Cercetătorii români indiferent de vârstă
INCO	Comisia Europeană prin cooperare științifică cu țările în curs de dezvoltare și organismele internaționale	Cercetătorii români indiferent de vârstă

Granturile pot acoperi parțial sau total costurile de participare (taxă de înregistrare, cazare – un loc în cameră dublă, masă, dineu, pauze de cafea, excursii de o zi).

Pentru informații suplimentare, vă rugăm să accesați: www.esf.org/euresco

EUROCORES

Scopul programelor EUROCORES (EUROpean COllaboration RESearch programmes) este de a oferi un mecanism eficient de colaborare multinațională în cadrul Europei, care să răspundă solicitărilor noi și în continuă schimbare ale științei, precum și posibilităților identificate de agențiile naționale de finanțare – organizații membre ale ESF.

Fiecare temă din interiorul acestei scheme de finanțare reprezintă un program EUROCORES. Părțile sale componente reprezintă Proiectele Colaborative de Cercetare, care sunt aprobate și finanțate de către O.M. ale ESF

* Notă: În cadrul documentației disponibilă pentru fiecare conferință în parte, veți găsi menționată sursa de finanțare.

sau de alte agenții de finanțare. Programele EUROCORES sunt definite de acele O.M. ESF care doresc să participe cu fonduri la dezvoltarea acestora, specificându-se tipul de propuneri solicitate, ca și procedura de evaluare care urmează să fie aplicată. Deciziile finale privind finanțarea sunt luate de agențiile naționale de finanțare a cercetării.

Aplicații pentru proiectele EUROCORES

Eligibilitate

Un proiect trebuie să cuprindă cercetători din cel puțin două țări care participă la programul în cadrul căruia proiectul face aplicație (prezentarea fiecărui program EUROCORES pe pagine web a ESF cuprinde toate țările participante).

Conținutul propunerii

Conținutul unei aplicații pentru un proiect din cadrul unui program EUROCORES este specific fiecărui program în parte. Totuși, o propunere trebuie să includă:

- Argumente științifice solide;
- Informații despre directorul de proiect și cercetătorii fiecărui grup care contribuie la propunere;
- Informații privind organizațiile din care provin grupurile de cercetători.

Aplicanții vor respecta instrucțiunile agenției naționale de finanțare care participă la program din partea țării lor.

Bugetul

Va fi corespunzător regulilor de finanțare ale agențiilor naționale, pentru diferitele tipuri de activități cuprinse în proiect.

Selecția aplicațiilor

Fiecare propunere va fi evaluată de experți din țări diferite față de cele ale participanților la proiect. Opiniile scrise ale experților vor fi analizate de un panel de evaluare care are responsabilitatea de a formula recomandările pentru finanțare către ESF.

Termenul de depunere al aplicațiilor este diferit de la un program la altul, informația putând fi găsită în pagina web a ESF.

Pentru informații suplimentare, vă rugăm să accesați: www.esf.org/eurocores

Forward Looks

Odată cu dezvoltarea dinamică a științei, devine tot mai clar faptul că întreaga comunitate științifică, precum și agențiile de finanțare a cercetării, atât la nivel național cât și european, trebuie să conștientizeze direcțiile probabile de dezvoltare viitoare a științei, în special modurile în care discipline tradiționale se combină și produc domenii de studiu noi și incitante. Privind în perspectivă, este necesar ca agențiile să devină capabile a-și planifica resursele astfel încât să poată să răspundă la necesități viitoare, inclusiv la cele referitoare la dezvoltarea de noi facilități de infrastructură, care trebuie pregătite un timp considerabil înainte de a deveni operaționale. În plus, astfel de abordări vor contribui la dezvoltarea de inițiative pan-europene de către agențiile naționale.

Pentru atingerea acestui obiectiv este necesar să se dispună de cele mai bune idei și capacități. Reunirea actorilor cheie din fiecare domeniu de cercetare urmărește realizarea unei evaluări și definirea de recomandări de cea mai înaltă calitate științifică, pentru a putea fi acceptate de comunitatea de cercetare. În același timp nu trebuie să fie inhibate ideile de avangardă care pot părea aventuroase și uneori chiar vizând imposibilul, ci mai degrabă trebuie să asigure modalități de explorare a tuturor ideilor și direcțiilor noi în diferitele domenii ale științei.

Principalul eveniment al unei acțiuni de tip Forward Looks va fi reprezentat de o conferință de 2-3 zile, cu un număr de 50-60 de participanți. Majoritatea participanților vor fi cercetători, fiind totodată foarte importantă prezența factorilor de decizie din cadrul agențiilor de finanțare, Comisiei Europene și altor instituții de cercetare europene.

Selectarea temelor

Consiliul Executiv al ESF răspunde de selectarea temelor, luând în considerare prioritățile și resursele disponibile. Propunerile de teme vor veni de regulă din partea Comisiilor de Specialitate ale ESF, ca și din partea organizațiilor membre ale ESF.

Pentru informații suplimentare, vă rugăm să accesați: www.esf.org/flooks

Infrastructura de cercetare

Este un program nou al ESF, lansat în anul 2002. Strategia ESF pentru dezvoltarea infrastructurii de cercetare acoperă:

- Infrastructura de cercetare puternică, cu capacități remarcabile;
- Infrastructura de cercetare de scară medie sau redusă, cu deschidere largă europeană sau cu impact regional (echipamente de cercetare aflate într-un singur loc sau distribuite în mai multe locații);
- Baze de date științifice (aflate într-o singură locație sau în mai multe) cu valoare semnificativă și/sau cu impact european.

Dezvoltarea acestei linii de acțiune va fi urmărită în prima instanță în cadrul Comisiilor de Specialitate și Grupurilor de Experți, activitatea fiind completată prin cea a unor paneluri speciale. Unitatea de management și administrare furnizează informații, coordonare și suport.

Pentru informații suplimentare, vă rugăm să accesați: www.esf.org/infrastructures

Pagina web a ESF este structurată în așa fel încât informația poate fi accesată fie din perspectiva unui instrument sau linie de acțiune a ESF, fie din perspectiva unuia dintre cele cinci mari domenii acoperite de ESF prin Comisiile sale de specialitate pentru: fizică și științe ingineresti; științe medicale; științele vieții, mediului și ale pământului; științe sociale; științe umaniste.

ORGANIZAȚII MEMBRE ESF

Austria

Fondul de Știință al Austriei (*Fonds zur Forderung der wissenschaftlichen Forschung - FWF*)

Academia de Științe a Austriei (*Osterreichische Akademie der Wissenschaften*)

Belgia

Fondul Național pentru Cercetare Științifică (*Fonds National de la Recherche Scientifique FNRS-CFB*)

Fondul pentru Cercetare Științifică – Flandra (*Fonds voor Wetenschappelijk Onderzoek – Vlaanderen - FWO*)

Bulgaria

Academia de Științe a Bulgariei (*Bulgarian Academy of Science*)

Fondul Național de Știință (*National Science Fund*)

Cipru

Fundația de Promovare a Cercetării Cipru (*Cyprus Research Promotion Foundation*)

Croatia

Academia Croației pentru Științe și Arte (*Hrvatska akademija znanosti i umjetnosti*)

Danemarca

Academia Regală de Științe și Litere (*Det Kongelige Danske Videnskabernes Selskab*)

Consiliul de Cercetare pentru Științe Naturale (*Statens Naturvidenskabelige Forskningsrad – SNF*)

Consiliul de Cercetare pentru Științe Sociale (*Statens Samfundvidenskabelige Forskningsrad – SSVF*)

Consiliul de Cercetare pentru Agricultură și Medicină Veterinară (*Statens Jordbrugs-og veterinærvidenskabelige Forskningsrad – SJBF*)

Consiliul de Cercetare pentru Științe Umaniste (*Statens Humanistiske Forskningsrad – SHF*)

Consiliul de Cercetare pentru Științe Tehnice (*Statens Teknisk-Videnskabelige Forskningsrad – STVF*)

Consiliul de Cercetare pentru Științe Medicale (*Statens Sundhedsvidenskabelige Forskningsrad – SSVF*)

Secretariatul tuturor celor șase consilii de cercetare daneze este asigurat de:

Agenția Daneză de Cercetare (*Forskningssstyrelsen*)

Elveția

Conferința Academiilor Științifice ale Elveției (*Konferenz der schweizerischen wissenschaftlichen Akademien – CASS*)

Fundația Națională de Știință (*Schweizerischer Nationalfonds zur Forderung der Wissenschaftlichen Forschung – SNF*)

Estonia

Academia de Științe a Estoniei (*Eesti Teaduste Akadeemia*)

Fundația de Știință a Estoniei (*Eesti Teadusfond*)

Finlanda

Academia Finlandei (*Suomen Akatemia/ Finlands Akademi*)

Delegația Academiei de Științe și Litere a Finlandei (*Suomen Tiedeakatemiain Valtuuskunta/Delegationen for Vetenskapsakademierna i Finland*)

Franța

Centrul Național pentru Cercetare Științifică (*Centre National de Recherche Scientifique – CNRS*)
Institutul Național de Cercetare Științifică în Agronomie (*Institut national de la recherche agronomique*)
Institutul Național de Sănătate și Cercetări Medicale (*Institut national de la sante et de la recherche medicale - INSERM*)
Institutul de Cercetare pentru Dezvoltare (*Institut de recherche pour le developement*)
Comisia pentru Energie Atomică (*Commissariat a l'energie atomique/Direction des sciences de la matiere - CEA*)
Institutul Francez de Cercetare pentru Exploatați Marine (*Institut francais de recherche pour l'exploitation de la mer - IFREMER*)

Germania

Asociația Germană de Cercetare (*Deutsche Forschungsgemeinschaft – DFG*)
Asociația Centrelor de Cercetare Hermann von Helmholtz (*Hermann von Helmholtz – Gemeinschaft Deutscher Forschungszentren – HGF*)
Societatea Max Planck (*Max-Planck-Gesellschaft – MPG*)
Uniunea Academiiilor Germane de Științe Exacte și Umaniste (*Union der deutschen Akademien der Wissenschaften*)

Grecia

Fundația Națională Elenă de Cercetare (*EONIKO IPYMA EPEYNQN - NHRF*)

Irlanda

Enterprise Ireland
Board-ul de Cercetare pentru Sănătate (*Health Research Board - HRB*)
Consiliul Irlandez de Cercetare pentru Știință, Inginerie și Tehnologie (*Irish Research Council for Science, Engineering and Technology*)
Academia Regală a Irlandei (*Royal Irish Academy*)

Islanda

Consiliul de Cercetare al Islandei (*Rannsóknarráð Islands*)

Italia

Consiliul Național de Cercetare Științifică (*Consiglio Nazionale delle Ricerche – CNR*)
Institutul Național pentru Fizica Materiei (*Istituto Nazionale per la Fisica della Materia – INFN*)
Institutul Național de Fizică Nucleară (*Istituto Nazionale di Fisica Nucleare – INFN*)

Marea Britanie

Board-ul de Cercetare pentru Arte și Științe Umaniste (*Arts and Humanities Research Board*)
Consiliul de Cercetare în Biotehnologie și Biologie (*Biotechnology and Biological Sciences Research Council – BBSRC*)
Academia Britanică (*The British Academy*)
Consiliul de Cercetare pentru Economie și Științe Sociale (*Economic and social Research Council – ESRC*)
Consiliul de Cercetare pentru Științe Inginerești și Fizice (*Engineering and Physical Sciences Research Council*)
Consiliul de Cercetare pentru Științe Medicale (*Medical Research Council – MRC*)
Consiliul de Cercetare pentru Mediul Înconjurător (*Natural Environment Research Council – NERC*)
Consiliul de Cercetare pentru Fizica Particulelor și Astronomie (*Particle Physics and Astronomy Research Council – PPARC*)
Societatea Regală (*The Royal Society*)

Norvegia

Academia de Științe și Litere a Norvegiei (*Det Norske Videnskaps-Akademi*)
Consiliul de Cercetare Științifică al Norvegiei (*Norges Forskningsgrad*)

Olanda

Organizația Olandeză pentru Cercetare Științifică (*Nederlandse Organisatie voor Wetenschappelijk Onderzoek – NWO*)
Academia Regală Olandeză de Arte și Științe (*Koninklijke Nederlandse Akademie van Wetenschappen – KNAW*)

Polonia

Academia de Științe a Poloniei (*Polska Akademia Nauk – PAN*)

Portugalia

Academia de Științe din Lisabona (*Academia das Ciencias de Lisboa*)
Fundația pentru Știință și Tehnologie (*Fundacao para e Ciencia e a Tecnologia – FCT*)
Oficiul de Relații Internaționale pentru Știință și Învățământ Superior (*Gabinete de Relacoes Internacionais da Ciencia e do Ensino Superior*)

Republica Cehă

Academia de Științe a Republicii Ceha (*Academie ved Ceske republiky – ASCR*)
Agenția de Granturi a Republicii Ceha (*Grantova agentura Ceske republiky - GACR*)

Republica Slovacă

Academia Slovacă de Științe (*Slovenska Akademia Vied*)

România

Consiliul Național al Cercetării Științifice din Învățământul Superior

Reprezentanții României în ESF:

Consiliul Guvernator

Prof. dr. ing. Ioan Dumitrache

Comisia pentru Fizică și Științe Inginerești

Prof. dr. ing. Radu Munteanu

Comisia de Științe Medicale

Prof. dr. Laurențiu Mircea Popescu

Comisia pentru Științele Vieții, Mediului și Pământului

Prof. dr. Angheluță Vădineanu

Comisia de Științe Sociale

Prof. dr. Dalina Dumitrescu

Comisia de Științe Umaniste

Prof. dr. Ioan Pânzaru

Slovenia

Academia de Științe și Arte a Sloveniei (*Slovenska Akademija Znanosti in Umetnosti*)

Fundația de Știință a Sloveniei (*Ustanova Slovenska Znanstvena Fundacija - SZF*)

Spania

Consiliul pentru Cercetare Științifică (*Consejo Superior de Investigaciones Cientificas – CSIC*)

Oficiul pentru Știință și Tehnologie (*Oficina de Ciencia y Tecnologia – OCYT*)

Suedia

Academia Regală de Științe (*Kungliga Vetenskapsakademien – KVA*)

Academia Regală de Litere și Istorie (*Kungliga Vitterhets Historie och Antikvitets Akademien – KVHAA*)

Consiliul de Cercetare pentru Muncă și Științe Sociale (*Forskningsradet for arbetsliv och socialvetenskap*)

Consiliul de Cercetare pentru Mediu, Științe Agricole și Planificarea Teritoriului (*Forningsradet for miljo, areella naringar och samhallsbyggande*)

Consiliul de Cercetare Științifică al Suediei (*Vetenskapsradet*)

Turcia

Consiliul de Cercetare Științific și Tehnic al Turciei (*Turkiye Bilimsel ve Teknik Arastirma Kurumu – TUBITAK*)

Ungaria

Academia Ungară de Științe (*Magyar Tudomanyos Akademia*)

Fondul Ungar de Cercetare Științifică (*Orszagos Tudomanyos Kutatasi Alapprogramok – OTKA*)

ADRESE UTILE DE CONTACT

Secretary General's Office

Professor Enric Banda

(Secretary General)

Ms Veronica Schauinger-Horne

(Personal Assistant)

Tel: +33 (0)3 88 76 71 16

E-mail: vschauinger@esf.org

Mr Tony Mayer (Head of Secretary General's Office)

Tel: +33 (0)3 88 76 71 46

E-mail: amayer@esf.org

Communication & Information

Mr Jens Degett

Tel: +33 (0)3 88 76 71 25

E-mail: communications@esf.org

Finance & Administration

Directorate

Mr David Weber

Ms Jacqueline Steydli

Tel: +33 (0)3 88 76 71 10

E-mail: finance@esf.org

Medical Sciences

Dr Marianne Minkowski

Tel: +33 (0)3 88 76 71 18

E-mail: emrc@esf.org

Dr Hui Wang

E-mail: hwang@esf.org

Life & Environmental Sciences

Dr Martina Hildebrandt
Tel: +33 (0)3 88 76 71 29
E-mail: lesc@esf.org

Dr Svenje Mehlert
Tel: +33 (0)3 88 76 71 21
E-mail: smehlert@esf.org

Dr Hui Wang
Tel: +33 (0)3 88 76 71 63
E-mail: hwang@esf.org

Physical & Engineering Sciences

Mr Neil Williams
Tel: +33 (0)3 88 76 71 07
E-mail: pesc@esf.org

Dr Svenje Mehlert
Tel: +33 (0)3 88 76 71 21
E-mail: smehlert@esf.org

Humanities

Dr Elisabeth Vestergaard
Tel: +33 (0)3 88 76 71 26
E-mail: humanities@esf.org

Social Sciences

Dr Henk Stronkhorst
Tel: +33 (0)3 88 76 71 31
E-mail: scss@esf.org

Scientific Networks

Mr Tony Mayer
Tel: +33 (0)3 88 76 71 46
E-mail: networks@esf.org

ESF Marine Board

Dr Niamh Connolly
Tel: +33 (0)3 88 76 71 41
E-mail: marineboard@esf.org

European Polar Board

Dr Paul Egerton
Tel: +33 (0)3 88 76 71 09
E-mail: pegerton@esf.org

EURESCO Conferences

Dr Josip Hendekovic
Ms Carolihne Grimont
Tel: +33 (0)3 88 76 71 35
E-mail: euresco@esf.org

Research Infrastructures

Dr Hans U Karow
Tel: +33 (0)3 88 76 71 17
E-mail: ri@esf.org

EURYI Awards

Dr Dominique Martin-Rovet
Tel: +33 (0)3 88 76 71 69
E-mail: dmartin@esf.org

SSF Main Switchboard

Tel: +33 (0)3 88 76 71 00

Fax

European Science Foundation
+33 (0)3 88 37 05 32
EURESCO Conferences
+33 (0)3 88 36 69 87
ESF Marine Board
+33 (0)3 88 25 19 54

World Wide Web

www.esf.org

